

COPYRIGHT © Hangzhou EZVIZ Software Co., Ltd. TOUS DROITS RÉSERVÉS.

Toutes les informations (y compris, entre autres, les libellés, les images, les graphiques) appartiennent à Hangzhou EZVIZ Software Co., Ltd. (ci-après dénommée « EZVIZ »). Ce manuel de l'utilisateur (ci-après dénommé « le manuel ») ne peut pas être reproduit, modifié, traduit ou publié, en partie ou dans sa totalité, en aucune façon que ce soit, sans l'autorisation écrite préalable de EZVIZ. Sauf disposition contraire, EZVIZ ne donne aucune garantie ou ne fait aucune représentation, expresse ou implicite, concernant le manuel.


## À propos de ce manuel

Ce manuel fournit des instructions d'utilisation et de gestion du produit. Les images, les tableaux, les figures et toutes les autres informations ci-après ne sont donnés qu'à titre de description et d'explication. Les informations contenues dans ce manuel sont modifiables sans préavis, en raison d'une mise à jour d'un micrologiciel ou pour d'autres raisons. Vous trouverez la dernière version de ce manuel sur le site Internet EZVIZ™ (<http://www.ezviz.com>).

## Révisions

Nouvelle version — Septembre 2025

## Reconnaissance des marques déposées

EZVIZ™, ™, et les autres marques déposées et logos d'EZVIZ sont la propriété de la compagnie EZVIZ dans différents pays. Toutes les autres marques et tous les logos mentionnés ci-après appartiennent à leurs propriétaires respectifs.

## Mentions légales

DANS LES LIMITES PRÉVUES PAR LA LOI EN VIGUEUR, LE PRODUIT DÉCRIT, AVEC SON MATÉRIEL, LOGICIEL ET MICROLOGICIEL, EST FOURNI « EN L'ÉTAT », AVEC CES FAIBLESSES ET ERREURS, ET EZVIZ N'OFFRE AUCUNE GARANTIE, EXPRESSE OU IMPLICITE, Y COMPRIS, ENTRE AUTRES, LES GARANTIES TACITES DE VALEUR MARCHANDE ET D'ADÉQUATION À UN USAGE SPÉCIFIQUE ET DE NON- VIOLATION DES DROITS DE TIERS. EZVIZ, SES DIRECTEURS, OFFICIERS, EMPLOYÉS OU AGENTS NE POURRONT EN AUCUN CAS ÊTRE TENUS POUR RESPONSABLES DE TOUT DOMMAGE SPÉCIAL, CONSÉCUTIF, ACCIDENTEL OU INDIRECT, Y COMPRIS LES DOMMAGES POUR PERTE DE BÉNÉFICES COMMERCIAUX, INTERRUPTION D'ACTIVITÉ, OU PERTE DE DONNÉES OU DE DOCUMENTATION, EN RELATION AVEC L'UTILISATION DE CE PRODUIT, MÊME SI EZVIZ A ÉTÉ INFORMÉ DE LA POSSIBILITÉ DE TELS DOMMAGES.

DANS LES LIMITES AUTORISÉES PAR LA LOI EN VIGUEUR, EN AUCUN CAS LA RESPONSABILITÉ TOTALE CUMULÉE D'EZVIZ NE DÉPASSERA LE PRIX D'ACHAT D'ORIGINE DU PRODUIT.

EZVIZ N'ASSUME AUCUNE RESPONSABILITÉ POUR LES DOMMAGES CORPORELS OU MATÉRIELS RÉSULTANT D'UNE PANNE DE PRODUIT OU D'UN ARRÊT DE SERVICE CAUSÉ PAR : A) UNE INSTALLATION INCORRECTE OU UNE UTILISATION AUTRE QUE CELLE DEMANDÉE ; B) LA PROTECTION DES INTÉRÊTS NATIONAUX OU PUBLICS ; C) UN CAS DE FORCE MAJEURE ; D) VOUS-MÊME OU UN TIERS, Y COMPRIS, MAIS SANS S'Y LIMITER, L'UTILISATION DE PRODUITS, LOGICIELS, APPLICATIONS ET AUTRES DE TIERS.

EN CE QUI CONCERNE LE PRODUIT AVEC UN ACCÈS À INTERNET, L'UTILISATION DU PRODUIT EST TOTALEMENT À VOS PROPRES RISQUES. EZVIZ N'ASSUMERA AUCUNE RESPONSABILITÉ POUR TOUT FONCTIONNEMENT ANORMAL, FUITES DE DONNÉES PRIVÉES OU AUTRES DOMMAGES RÉSULTANT DE CYBERATTAQUES, D'ATTAQUES DE PIRATES, DE VIRUS OU DE TOUT AUTRE RISQUE DE SÉCURITÉ LIÉ À INTERNET ; TOUTEFOIS, EZVIZ FOURNIRA UNE ASSISTANCE TECHNIQUE RAPIDE LE CAS ÉCHÉANT. LES LOIS SUR LA SÉCURITÉ ET LA PROTECTION DES DONNÉES VARIENT EN FONCTION DE VOTRE PAYS. VEUILLEZ APPLIQUER TOUTES LES LOIS DE VOTRE PAYS AVANT D'UTILISER CE PRODUIT AFIN DE GARANTIR UN USAGE CONFORME AU REGARD DE LA LOI. EZVIZ NE SERA PAS TENUE RESPONSABLE EN CAS D'UTILISATION DE CE PRODUIT À DES FINS ILLÉGALES.

EN CAS DE CONFLIT ENTRE LES DISPOSITIONS PRÉCÉDENTES ET LES LOIS EN VIGUEUR, CES DERNIÈRES PRÉVALENT.

# Table des matières

<b>Vue d'ensemble .....</b>	<b>1</b>
1. Contenu de l'emballage .....	1
2. Notions de base .....	1
<b>Obtenir l'application EZVIZ.....</b>	<b>2</b>
<b>Préparation.....</b>	<b>2</b>
1. Détachez le couvercle du bas.....	2
2. Retirez la bande isolante .....	2
<b>Ajoutez l'appareil .....</b>	<b>3</b>
<b>Installation .....</b>	<b>4</b>
<b>Remplacement des piles.....</b>	<b>5</b>

# Vue d'ensemble

## 1. Contenu de l'emballage



Ouvrir/fermer le capteur (×1)



Ruban double face (×3)

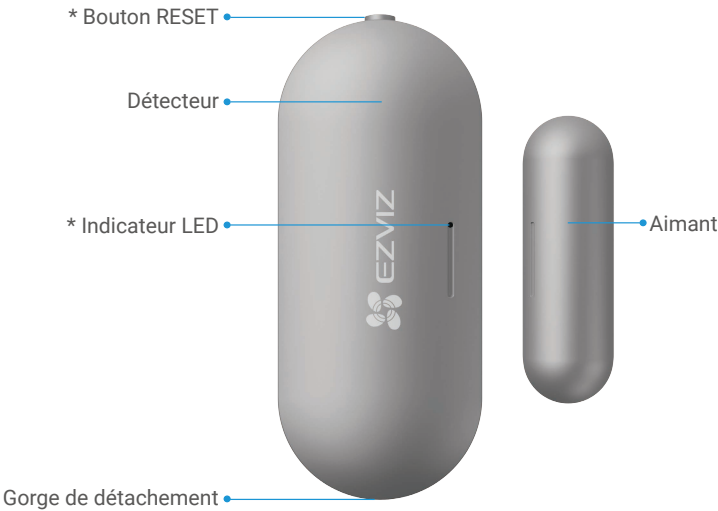


Information réglementaire (×1)



Guide de démarrage rapide (×1)

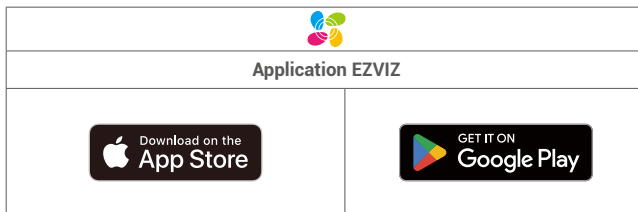
## 2. Notions de base



Nom	Description
Bouton RESET	Maintenez le bouton appuyé pendant 5 secondes. L'appareil entrera en mode ajout.
Indicateur LED	<ul style="list-style-type: none"><li>• Clignotement rapide continu bleu : L'appareil est en mode ajout (durée effective : 180 secondes).</li><li>• Clignotant en bleu une fois : Signaux d'ouverture/de fermeture de porte déclenchés.</li></ul>

# Obtenir l'application EZVIZ

1. Connectez votre téléphone mobile à votre réseau Wi-Fi (recommandé).
2. Téléchargez et installez l'application EZVIZ en recherchant « EZVIZ » dans l'App Store ou dans Google Play™.
3. Lancez l'application et créez un compte utilisateur EZVIZ.

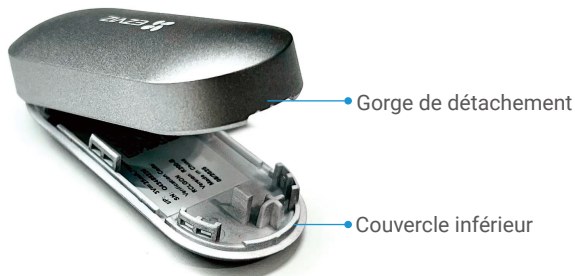


**i** Si vous possédez déjà l'application, vérifiez que vous utilisez la dernière version. Pour déterminer si une mise à jour est disponible, accédez à l'App Store et effectuez une recherche avec le mot-clé EZVIZ.

## Préparation

### 1. Détachez le couvercle du bas

Détachez le couvercle inférieur du capteur à la rainure de détachement.



### 2. Retirez la bande isolante

Retirez la bande isolante de la batterie selon les instructions de la figure ci-dessous.



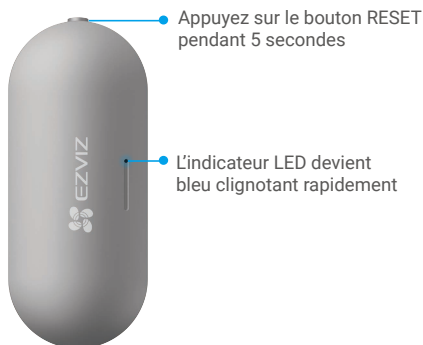
- i** • Gardez vos mains sèches et propres lorsque vous touchez le circuit imprimé.
- Lorsque le niveau de la batterie est faible, la notification de batterie faible est envoyée à l'application EZVIZ pour vous rappeler que vous devez remplacer les piles. Pour savoir comment remplacer les piles, veuillez vous référer à ["Remplacement des piles"](#).

## Ajoutez l'appareil

Ajoutez le capteur d'ouverture/de fermeture à d'autres appareils selon les étapes suivantes. Prenons l'exemple de la serrure de porte EZVIZ.

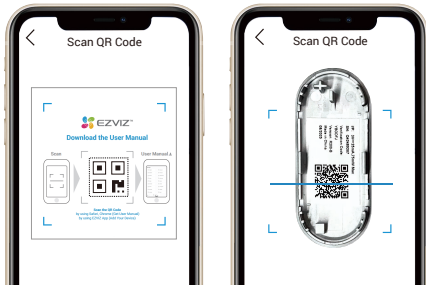
- Placez le capteur d'ouverture/de fermeture aussi près que possible de la serrure de la porte lors de son ajout.
- Assurez-vous que la serrure de porte a été installée correctement et ajoutée à l'application EZVIZ.

1. Connectez-vous à votre compte EZVIZ via l'application.
2. Appuyez sur la carte du **dispositif de serrure de porte** sur la page Appareils.
3. Sur la page de l'appareil de la serrure de la porte, sélectionnez Paramètres > Gestion des accessoires > Capteur de porte Bluetooth pour accéder à la page Scanner le code QR.
4. Appuyez sur le bouton RESET du capteur d'ouverture/de fermeture et maintenez-le enfoncé pendant 5 secondes jusqu'à ce que l'indicateur LED devienne bleu clignotant rapidement. Le capteur passe en mode ajout.



- La durée effective du mode d'ajout est de 180 secondes. Veuillez terminer l'ajout dans un délai de 180 secondes. Si le mode d'ajout est hors service, appuyez et maintenez le bouton RESET enfoncé pendant 5 secondes.
- Si vous ajoutez le capteur à la serrure de porte DL01, une fois que le capteur passe en mode ajout, il sera automatiquement associé à la serrure de porte et ne nécessitera pas de balayage de code QR. Vous pouvez procéder directement à l'étape 6.

5. Scannez le code QR sur le couvercle inférieur du capteur ou sur le couvercle du guide de démarrage rapide.

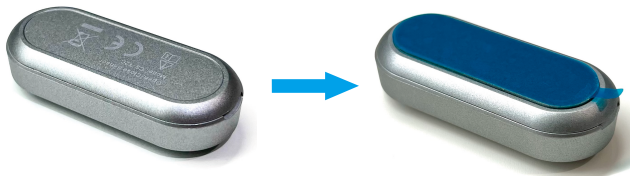


6. Suivez l'assistant de l'application EZVIZ pour terminer l'ajout et ajouter l'appareil à la serrure de la porte.
7. Installez le couvercle inférieur sur le capteur.

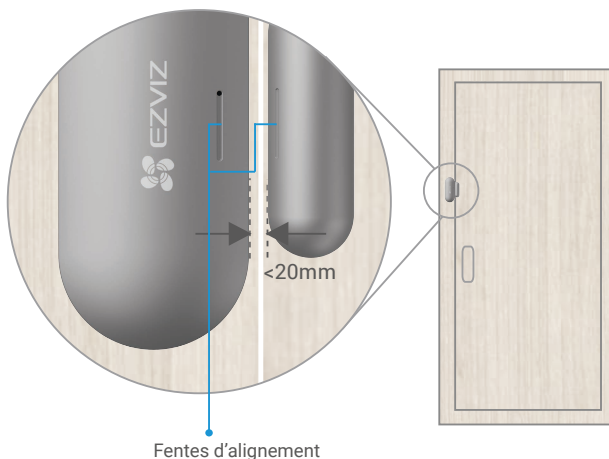
# Installation

- Le capteur doit être installé à l'écart du champ magnétique, et lorsque les portes ou les fenêtres sont fermées, la distance entre le capteur et l'aimant doit être inférieure à 20 mm.
- Avant d'installer le capteur par collage, nettoyez d'abord la poussière sur la surface de la porte ou de la fenêtre. Ne collez pas le capteur sur des murs lavés à la chaux.
- La hauteur d'installation ne doit pas dépasser 1,8 mètre.
- La plage de température de service du capteur est de -10 °C ~ 55 °C.

1. Sélectionnez un endroit où le capteur peut être installé.
2. Collez l'un des plus gros rubans double face (inclus dans l'emballage) sur le couvercle inférieur du capteur.



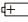
3. Retirez le film protecteur du ruban adhésif double face sur le capteur et l'aimant.
4. Collez le capteur et l'aimant à l'emplacement d'installation souhaité, en veillant à ce que les fentes d'alignement du capteur et de l'aimant soient alignées horizontalement.



5. Appuyez fort sur la surface d'installation du capteur pendant environ 20 secondes pour vous assurer qu'il est fixé de manière sécurisée.

- Après l'installation, nous vous recommandons de fermer la porte et de vérifier si une notification de porte fermée apparaît dans l'application EZVIZ. Si la notification apparaît même si la porte n'est pas complètement fermée, cela peut être dû au fait que le capteur est trop proche de l'aimant. Dans ce cas, veuillez augmenter la distance entre eux.

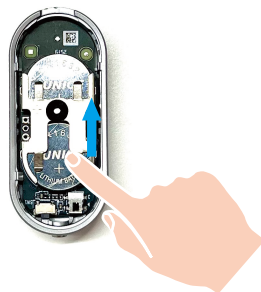
# Remplacement des piles

- ⚠ Utilisez des piles CR1632 pour le remplacement. Il existe un risque d'explosion si la pile est remplacée par une pile de type incorrect.
- Le remplacement de la pile par une pile du mauvais type peut conduire à l'annulation d'une protection (par exemple, dans le cas de certains types de piles au lithium).
- Ne jetez pas la batterie dans le feu ou un four chaud, ou ne la broyez ou ne la coupez mécaniquement, ce qui pourrait entraîner une explosion.
- Évitez de laisser la batterie dans un environnement ambiant extrêmement chaud ou soumis à de faibles pressions atmosphériques, car vous encourez un risque d'explosion ou une fuite de liquide ou de gaz inflammable.
- Éliminez les piles usagées conformément aux consignes de recyclage locales.
-  identifie le support de batterie lui-même et identifie le positionnement des cellules à l'intérieur du support de batterie.
- "+" identifie la ou les bornes positives de l'appareil qui sont utilisées avec, ou génèrent du courant continu, "-" identifie la ou les bornes négatives de l'appareil qui sont utilisées avec, ou génèrent du courant continu.

- 1 Détachez le couvercle inférieur du capteur à la rainure de détachement.



- 2 Retirez les piles du capteur en les poussant dans la direction indiquée ci-dessous.



- 3 Insérez les piles neuves dans les fentes, le côté positif orienté vers le haut.



- 4 Installez le couvercle inférieur sur le capteur.



Après le remplacement, testez l'appareil pour vérifier son bon fonctionnement. Si l'appareil ne fonctionne pas correctement, veuillez l'ajouter à nouveau à l'application EZVIZ ou contacter notre service technique.